



Energimyndigheten
registrator@energimyndigheten.se

Remiss om förslag till riksintresseanspråk för land- och havsbaserad vindkraft

Er beteckning: 2025-208827

Beskrivning av ärendet

Energimyndigheten har remitterat förslag till riksintresseanspråk för lands- och havsbaserad vindkraft i linje med krav enligt förordning om hushållning med mark- och vattenområden (1998:896).

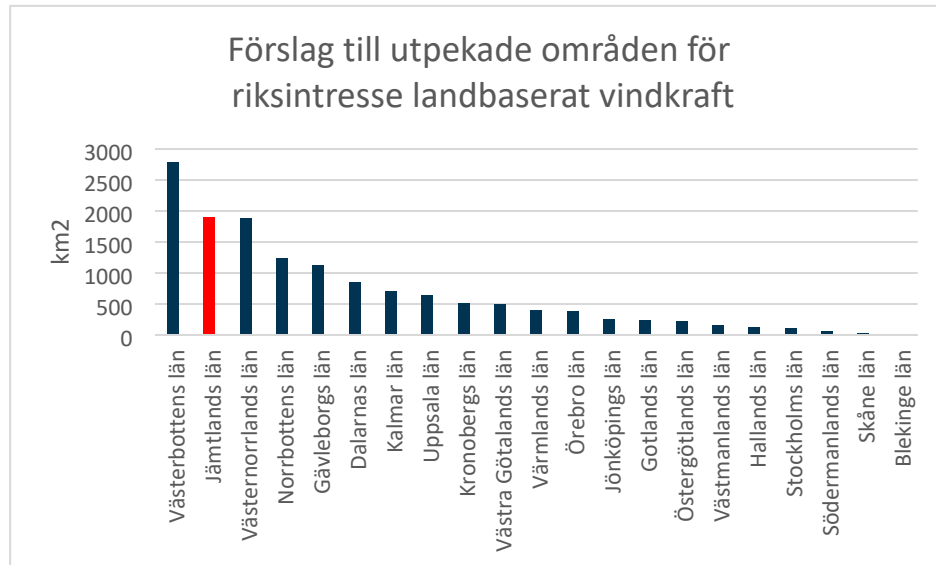
Länsstyrelsen i Jämtlands län (härefter länsstyrelsen) yttrar sig över förslaget angående landbaserad vindkraft utifrån uppdragen att främja länets utveckling, arbeta sektorsövergripande utifrån ett helhetsperspektiv samt verka för att nationella mål får genomslag i länet, med hänsyn till regionala förhållanden.

Sammanfattning

1. Metoden för att identifiera riksintresseanspråk borde revideras. Det är oklart på vilka grunder vissa riksintressen enligt 3 kap MB exkluderas från utpekande på förhand och vissa inte
2. Markanvändningskonflikten med riksintresse för rennäringsen måste lyftas i underlaget
3. Energimyndigheten borde överväga att differentiera metoden och anpassa den till regionala förutsättningar och/eller elområden
4. Fjällmiljön inom gränsen för 4 kap 2§ borde undantas från utpekandet på grund av samlade värden för friluftsliv, natur, kultur och turism.
5. Buffertzoner till bostads- och fritidsbebyggelsen borde justeras/vara större

Regionala förutsättningar för elproduktion och riksintresseanspråk

Länsstyrelsen konstaterar att cirka 13 % av de nya områden av riksintresse för landbaserad vindkraft hamnar inom Jämtlands län (1900 km²), vilket innebär ett omfattande ytanspråk ur ett nationellt perspektiv.



Figur 1. Diagram över förslag till utpekade områden av riksintresse för landbaserad vindkraft, yta per län

Jämtlands län är redan idag en stor elproducent och endast cirka 10 procent av elen som produceras här används i länet.

Länsstyrelsen ifrågasätter därför rimligheten i att en så stor del av tillkommande elproduktion ska förläggas till Jämtlands län.

Totalt fanns i slutet av år 2024 487 st. vindkraftverk i Jämtlands län, med en sammanlagd maxeffekt på 1 650,4 megawatt. Dessa producerade 3 925 GWh (gigawattimmar) el från vindkraft under 2024, vilket gör länet till den tredje största elproducenten av vindkraft i landet. Länet är också en stor producent av el från vattenkraft och står för cirka 20% av den nationella elproduktionen.

Om man sätter elproduktion i ett större kontext, utifrån elområden, konstaterar Länsstyrelsen att elområde SE2 som består av Västernorrlands län, Jämtlands län, delar av Dalarnas län, Västerbottens län och Gävleborgs län redan idag står för den största elproduktion från vindkraft. Det motsvarar 42 % av den totala elproduktionen från vindkraft i Sverige. Länsstyrelsen konstaterar

att majoriteten av det aktuella riksintresseanspråket ligger inom elområde SE2, som redan producera mest el från vindkraft.

Metod och resultat

Kriterier och undantag

Energimyndighetens förslag till områden av riksintresse för landbaserad vindkraft byggs på en metod där det, utifrån vissa kriterier och undantag, identifieras potentiella lämpliga områden för vindkraft.

Länsstyrelsen har inga synpunkter gällande lämplig årsmedelvindhastighet för elproduktion av riksintresse och är positiv till kriterierna om maximalt avstånd från infrastruktur som vägar och kraftledningar. Det är rimligt för att försöka undvika för utspridda vindkraftsanläggningar i förhållande till de nödvändiga infrastrukturerna som behövs för att kunna nå vindkraftsparker och för eldistribution.

Länsstyrelsen har dock vissa synpunkter kring valet av övriga undantagna områden som bedöms som oförenliga med vindkraftsutbyggnad. Länsstyrelsen är positivt till undantag av vissa skyddade områden så som naturreservat eller Natura 2000 områden. Värdena som skyddas inom dessa områden är oförenliga med vindkraftsanläggningar.

Länsstyrelsen ställer sig dock kritisk till Energimyndighetens tillvägagångsätt där vissa riksintressen enligt 3 kap MB undantas (t.ex. riksintresse för friluftsliv) medan andra inte undantas (t.ex. naturvård eller rennäringen), eftersom tillvägagångssättet är otydligt och inkonsekvent. Som generell motivering till undantagen anges att värdena som riksintresset skyddar innebär att samexistens med landbaserad vindkraft är svåruppnåelig.

Länsstyrelsen delar inte Energimyndighetens uppfattning och anser att det är fler riksintressen vars värden är svåra att skydda i samexistens med landbaserad vindkraft än vad Energimyndigheten har valt att undanta (se närmare nedan under *Riksintresse för rennäringen*). Länsstyrelsen ser inte i remisshandlingarna en tydlig motivering till varför Energimyndigheten bedömer att de riksintressen enligt 3 kap MB som exkluderats från utpekande (t.ex.

riksintresse för friluftsliv) besitter en högre grad av konflikt med vindkraft än till exempel riksintressena för rennäring och naturvård.

Att undanta vissa riksintressen enligt 3 kap MB och inte andra utan att konsekvent motivera varför är en stor brist i förslaget och bidrar till oklarheter i själva processen. Detta skadar utpekandets trovärdighet och riksintresseanspråket kan upplevas som ett opålitligt underlag.

Riksintresseutpekandet visar lämpliga mark och vattenområden som behöver skyddas på grund av värden/resurser som är viktiga ur ett nationellt perspektiv. Systemet tillåter att olika riksintressen kan överlappa med varandra geografiskt, även om de teoretiskt kan vara oförenliga. Avvägningen mellan olika oförenliga riksintressen sker i kommunernas översiktsplaner eller i andra processer, t.ex. tillstånd enligt miljöbalken, när en verksamhet behöver prövas. I de ovan nämnda (och andra) processer avgörs om ett område är av riksintresse och, ifall flera oförenliga riksintresset överlappar, vilket riksintresse som har företräde (något som regleras av 3 kap 10§ MB).

Med utgångspunkt i ovanstående bedömer länsstyrelsen att Energimyndigheten bör revidera sin metod för att identifiera lämpliga områden av riksintresse. Antigen genom att inte exkludera riksintressen enligt 3 kap MB på förhand från utpekande av riksintresseanspråk för vindkraft (utom riksintresset för totalförsvaret) för att lämna avvägningar till översiktsplanering eller eventuella kommande prövningar i området. Alternativt genom att behandla riksintressena enligt 3 kap MB likvärdigt och utreda djupare vilka riksintressen som borde undantas och varför. Riksintressen för totalförsvaret bör exkluderas på förhand då det framgår av 3 kap 10§ MB att totalförsvarets intresse ska ges företräde vid avvägningar mellan oförenliga riksintressen.

Länsstyrelsen är medveten att riksintressets utpekande är ett anspråk och inte representerar en plan med exakta lokaliseringar av vindkraft. Metodens utfall kan dock upplevas som ett exakt planeringsunderlag på grund av detaljeringsgrad av resultatet och på grund av otydligheten att vissa riksintressen ändå avvägs mot vindkraft. Det som visas på kartan blir då missvisande eftersom kan tolkas som ett planeringsunderlag där man har gjort precisa och kompletta avvägningar.

Dagens vindkraftsteknik gör det möjligt att fånga lämplig vindstyrka upp till 250-300 meter höjd, vilket innebär att det finns en potentiell elproduktion av riksintresse i flera och större områden än det var för bara 10-15 år sedan. Då potentiella lämpliga områden för vindkraft nu blir mer omfattande är det viktigt att hantera de relevanta kriterierna på ett konsekvent och transparent sätt eftersom kriterierna blir styrande för identifiering av områden av riksintresse.

Resultaten av analysen innebär ibland att utpekade områden gränsar direkt mot områden som undantas från utpekandet (t.ex. i anslutning till skyddade områden enligt 4 kap 5§ MB, naturreservat, Natura 2000 m.m.). Detta innebär att man inte har beaktat potentiella indirekta effekter på de värdena som skyddas. Enligt länsstyrelsen borde en buffertzona övervägas för att undvika eller minimera negativ påverkan i angränsade skyddade områden (se karta med exempel, bilaga nr. 1).

Riksintresse för rennäring

Länsstyrelsen och flera av länets kommuner som yttrat sig över förslaget ser det som anmärkningsvärt att rennäringens intressen inte nämns i det underlag som Energimyndigheten skickat på remiss.

Länsstyrelsen konstaterar att många utpekade riksintresseområden för vindkraft ligger inom utpekade områden av riksintresset för rennäringen (se karta, bilaga nr. 2). Enligt Länsstyrelsen borde riksintresse för rennäringen och eventuell samexistens med vindkraft hanteras på samma villkor som andra riksintressen enligt 3 kap MB, vilket också framförts ovan under *Kriterier och undantag*.

Rennäring är en mycket arealkrävande näring där behovet av stora sammanhängande ytor är avgörande för att en hållbar rennäring ska kunna bedrivas. Det är nödvändigt att fungerande system (funktionella samband) skyddas med flyttleder mellan de olika betesmarkerna med strategiskt lokaliserade uppsamlingsområden. Rennäringen är beroende av stora betesarealer och av att möjligheten finns att röra sig mellan olika områden efter årstidsväxlingarna.

I handlingen *Sektorsbeskrivning för riksintresseanspråk för energiproduktion och energidistribution* finns skrivningar om möjliga konflikter och synergier med andra sektorer men rennäringen

nämns inte som ett allmänt intresse vars markanvändning kan komma i konflikt med energisektorns markanvändning. Länsstyrelsen anser de anmärkningsvärt att det saknas ett resonemang om eventuell samexistens för rennäring i förhållande till vindkraft och anser att riksintresse för rennäringen generellt är svårt att förena med vindkraftsetableringar.

Aktuell praxis i överklagade tillståndsprövningar för vindkraft visar tydligt att vindkraftsetableringar kan generera störningar för rennäringsens bedrivande och ofta anges ett säkerhetsavstånd av flera kilometer (3-5 km) från vindkraft för att minimera risken för negativ påverkan. Detta hänsynstagande är, enligt Länsstyrelsen, ännu viktigare när utpekade områden för vindkraft korsar en flyttled av riksintresse då eventuella störningar kan försvåra det funktionella sambandet mellan renbetesområdena på ett påtagligt sätt.

I ett nationellt perspektiv bedöms vikten av att ta hänsyn till riksintresse för rennäringen som ännu större då rennäringen endast bedrivs i halva landet och det nationella riksintresseanspråket för vindkraft pekar ut de flesta områden i elområde SE2. Det innebär att kvantitativt påverkas riksintresset för rennäring mer än andra överlappande riksintressen i resten av landet. I metodbeskrivningen anger också Energimyndigheten att den höga andelen riksintresseanspråk för vindkraft i elområde SE2 illustrerar hur intressen som står i konflikt med vindkraft har olika stor utbredning över landet. Denna skrivning är missvisande eftersom ingen hänsyn har tagits till rennäringen som är den tydligaste intressekonflikten i norra Sverige.

Riksintresse enligt 4 kap MB

Det är positivt att områdena av riksintresse enligt 4 kap 5§ MB (s.k. obrutet fjäll) undantas från utpekande av riksintresseanspråk för vindkraft. Länsstyrelsen anser dock att även områden av riksintresse för turism och det rörliga friluftslivet enligt 4 kap 2§ MB borde fredas av stora vindkraftsetableringar inom fjällen.

Länsstyrelsen har en mycket restriktiv inställning gällande utbyggnad av vindkraft i fjällmiljön eftersom regionens långsiktiga attraktionskraft och utvecklingsmöjligheter kan påverkas negativt. De samlade värdena kring natur (läs exempelvis nedan om fjällskogsbältet under *Naturvården*), kultur, rennäring och upplevelsevärden kopplade till turismen och landskapsbild på fjället

motiverar stor försiktighet vad gäller etablering av storskalig vindkraft (se karta, bilaga nr.3). Det är också sannolikt att det inom dessa områden finns stora "opåverkade" områden enligt 3 kap 2§ MB som skyddas mot åtgärder som kan påtagligt påverka områdenas karaktär.

Länsstyrelsen konstaterar vidare att de flesta utpekade riksintresseområden för vindkraft på fjällmiljö ligger inom Jämtlands län, vilket påverka länets attraktionskraft i fjällområdena på ett oproportionerligt sätt ur ett nationellt perspektiv (se karta, bilaga nr. 4).

De samlade värdena som nämns ovan motiverar, enligt Länsstyrelsen, att även områden inom gränsen för 4 kap 2§ MB undantas från det föreslagna riksintresseanspråket. Detta förstärks ytterligare av att en avvägning mellan oförenade riksintressen enligt 3 kap 10§ MB inte får strida mot bestämmelserna i 4 kap. MB.

Naturskydd

Länsstyrelsen ser det som positivt att Energimyndigheten tagit hänsyn till och undantagit ett flertal områden som innehåller skyddsvärda naturvärden i utpekandet av riksintresset. Det är dock viktigt att också ta hänsyn till planerade skyddsformer och naturområden med höga naturvärden även utanför befintliga skydd eller utpekanden, varav Länsstyrelserna har i uppdrag att skydda de mest värdefulla.

Riksintresseanspråk för landbaserad vindkraft överlappar totalt med 7 374 hektar (73,74 km²) av Jämtlands läns planerade naturreservat. Flertalet av de naturreservat som påverkas har kommit långt i reservatsprocessen, där ersättningar för markägare är klara. Av de planerade naturreservaten så påverkas vissa naturreservat som ingår i det s.k. Fjällskogsuppdraget, där Länsstyrelserna har i uppdrag att bilda naturreservat av värdefulla naturmiljöer längs fjällkedjan. Länsstyrelsen anser att de planerade naturreservaten bör likställas med befintligt skyddade områden och undantas från utpekandet. Detta eftersom naturvärdena är likvärdiga som befintliga skydd och reservatprocessen pågår. Länsstyrelsen kan, vid efterfrågan, skicka en lista med shapefiler till Energimyndigheten över berörda områden innan de kommer in i Naturvårdsverkets och Boverkets underlag över antagna naturreservat.

Riksintresseanspråk för vindkraft överlappar också med det så kallade *Fjällskogsbältet* i Jämtlands län med drygt 30 000 hektar. Fjällskogsbältet inkluderar skogar med höga naturvärden, ovan samt nedanför den fjällnära gränsen. Sverige har ett stort ansvar att bevara samtliga skogliga naturtyper i den alpina regionen eftersom det rör sig om Västeuropas största område av urskogsartade skogar med god konnektivitet. Stora sammanhängande fjällskogar ingår även i de särskilt prioriterade skogstyperna för formellt skydd, enligt den *nationella strategin för formellt skydd av skog, från 2024*. Det är enligt Länsstyrelsen inte genomförbart att etablera vindkraft inom Fjällskogsbältet och de utpekade riksintresseområdena i dessa områden behöver tas bort.

Riksintresse Kulturmiljövård

En del utpekade områden för vindkraft ligger inom eller i anslutning till riksintresse för kulturmiljövård. Vissa värden kan därför direkt eller indirekt påverkas negativt av vindkraftsetableringar. De kulturhistoriska miljöer som kan tänkas påverka negativt utifrån den visuella påverkan som vindkraft kan generera är framför allt Klövsjö by och fäbodan (Z49) samt Ruändan (Z53), främst utifrån Flatruets vidsträckta utsikt över landskapet.

Andra berörda områden av riksintresse för kulturmiljövård kan läsas i bilaga nr. 5.

Jordbruksmark

Länsstyrelsen vill upplysa om att jordbruk och livsmedelsproduktion omfattas av begrepp samhällsviktig verksamhet enligt MSB:s publikation *Lista med viktiga samhällsfunktioner* (MSB 1844, 2023), där primärproduktion av livsmedel och foder anges.

Skydd av jordbruksmark har inte tagits upp i metoden för riksintresseanspråk och detta kan innebära att jordbruksmark kan ingå i de byggbara ytorna för vindkraft.

I rapporten *"Metod och resultat – Riksintresseanspråk för land- och havsbaserad vindkraft"* anges i avsnitt 2.1.5 att "Riksintresseområdena beaktar närboende genom att en buffertzona på 800 meter har lagts på bostäder och samhällsviktig verksamhet." Länsstyrelsen saknar ett resonemang kring jordbruk som samhällsviktig verksamhet och beaktande av 3 kap. 4 § miljöbalken även vid indirekt påverkan.

Avstånd från bostäder

I analysen anges en buffertzona av minst 800 meter till bostäder och det beskrivs som ett schablonartat mått som kommer att avgöras närmare från fall till fall i tillståndsprövningen utifrån de specifika förutsättningarna hos vindkraftsverken och platsen. Länsstyrelsen förstår behovet av att ange ett standardavstånd för att grovt kunna identifiera möjliga områden för vindkraftsutbyggnad och delar Energimyndighetens resonemang kring vikten av platsspecifika förutsättningar för att bedöma rätt säkerhetsavstånd i kommande prövningar.

Länsstyrelsen bedömer dock att Energimyndigheten borde resonera ytterligare kring den angivna buffertzonen och utöka det minsta avståndet till bostäder i analysen. Det valda säkerhetsavståndet är det samma som angavs i det senaste riksintresseutpekandet år 2013. Sedan dess har den tekniska utvecklingen av vindkraftsverk lett till högre verk som i dagsläget kan vara upp till 250-300 meter höga. Det är enligt Länsstyrelsen rimligt att överväga en större buffertzona kring bostäder då högre vindkraftsverk innebär en större visuell påverkan och potentiell större störningar från ljud och ljus. Även om en exakt placering av verken sker mer detaljerat i kommande prövningar är det ändå rimligt att ta större säkerhetsavstånd som generell utgångspunkt i analysen.

Slutligen anser Länsstyrelsen generellt att områdenas avgränsning för riksintresset bör vara mer sammanhängande och inte innehålla "hål" som i det aktuella förslaget. Det finns delar av utpekade områden som, på grund av buffertzoner runt bostäder, blir smala remsor som sannolikt är inte realistiskt byggbara som vindkraftsanläggningar.

Vattenområden

Energimyndighetens analys anger att sjöar större än 0,2 km² ska exkluderas från riksintresseanspråken. Trots detta omfattar flera utpekade områden sjöar som överskrider denna storlek.

Felskrivning i ett kriterium

I avsnitt 2.1.4 *Avstånd till ledning och väg* i handlingen som heter *Metod och resultat* finns följande skrivning "För att hitta områden som inte kräver allt för omfattande utbyggnad av väg och ledning har ett minsta avstånd på 5 km till väg (liten landsväg eller större)

eller ledningsnät (stam- eller regionnät) satts som krav. Sannolikt ska ordet *minsta* ersättas av *längsta*.

Övriga synpunkter

Regional anpassning och byggbarhet

Energimyndigheten har dimensionerat sitt riksintresseanspråk utifrån behov av att skapa förutsättningar för 177 TWh elproduktion från landbaserad vindkraft inom scenario *Internationell tillväxt*. Utpekandet täcker en yta som teoretiskt borde garantera den ovannämnda elproduktionen med viss marginal för att kompensera visst bortfall i kommande tillståndsprövningar. Energimyndigheten bedömer att cirka 85% av utpekad yta kommer att vara byggbar efter det.

Enligt Länsstyrelsen borde processen för utpekandet av riksintresset utformas med mer fokus på byggbarhet och ökad regional acceptans av de utpekade områden för att underlätta vindkraftsutbyggnaden. Detta kan ske genom en process i flera steg. Först en analys med tydliga kriterier och eventuella avvägningar mot andra oförenliga intressen. Här kan det till exempel också finnas utrymme för att anpassa kriterierna utifrån olika förutsättningar per elområde. Efter det skulle metoden med fördel kunna innehålla ett ytterligare steg där resultaten tas hand på regional nivå.

Detta kan innebära att riksintresseanspråket anpassas till regionala förhållanden och förankras i dialog med berörda aktörer, vilket skulle öka acceptansen och status av de utpekade områdena. Resultaten blir då ett regionalt planeringsunderlag som identifierar möjliga lågkonfliktområde lämpliga för vindkraft. Metoden för detta har redan prövats i samband med framtagandet av den nationella strategin för en hållbar vindkraftsutbyggnad.

Fördelen med regional förankring hos berörda myndigheter/aktörer är att riksintresset sannolikt tillvaratas i större omfattning i kommunala översiktsplaner än det görs idag på grund av intressekonflikter och att acceptansen för att bygga vindkraft blir större.

Gamla område av riksintresse och befintliga vindkraftsparker

Energimyndigheten bör överväga att peka ut befintliga vindkraftsparker av en viss storlek som riksintressen då dessa potentiellt kan bidra till en ökning av energiproduktionen när den tekniska livslängden löpt ut och vindkraftsverken kan bytas ut till större och mer moderna verk. Marken är redan ianspråktagen för ändamålet och sannolikt mer accepterad av samhället.

Vissa utpekade områden överlappar med gamla riksintresseområden för vindkraft som redan är utbyggda och har en annan avgränsning i förhållandet till det tidigare utpekandet. Det är otydligt vilken status området kommer att behålla om det gamla utpekandet tas bort. Riksintresseutpekandet borde avgränsas med hänsyn till detta.

Energimyndigheten efterfrågar en sammanställning av den aktuella handläggningsstatusen för tillstånd enligt miljöbalken för de landbaserade vindkraftsprojekt som överlappar med gamla riksintresseområden för vindbruk inom länet.

Utifrån vad Länsstyrelsen känner till i dagsläget finns det inga pågående tillståndprojekt inom de gamla riksintresseområden.

Kommunernas synpunkter

Länsstyrelsen har remitterat Energimyndighetens förslag till länets kommuner. En kort sammanfattning av kommunernas synpunkter tillsammans med kommunernas yttrande i sin helhet finns i bilaga nr. 6.

De som medverkat i beslutet

Beslutet har fattats av funktionschef för kulturmiljö och samhällsplanering Morgan Nordbakk med arkitekt Massimo Cati som föredragande.

Kopia till:

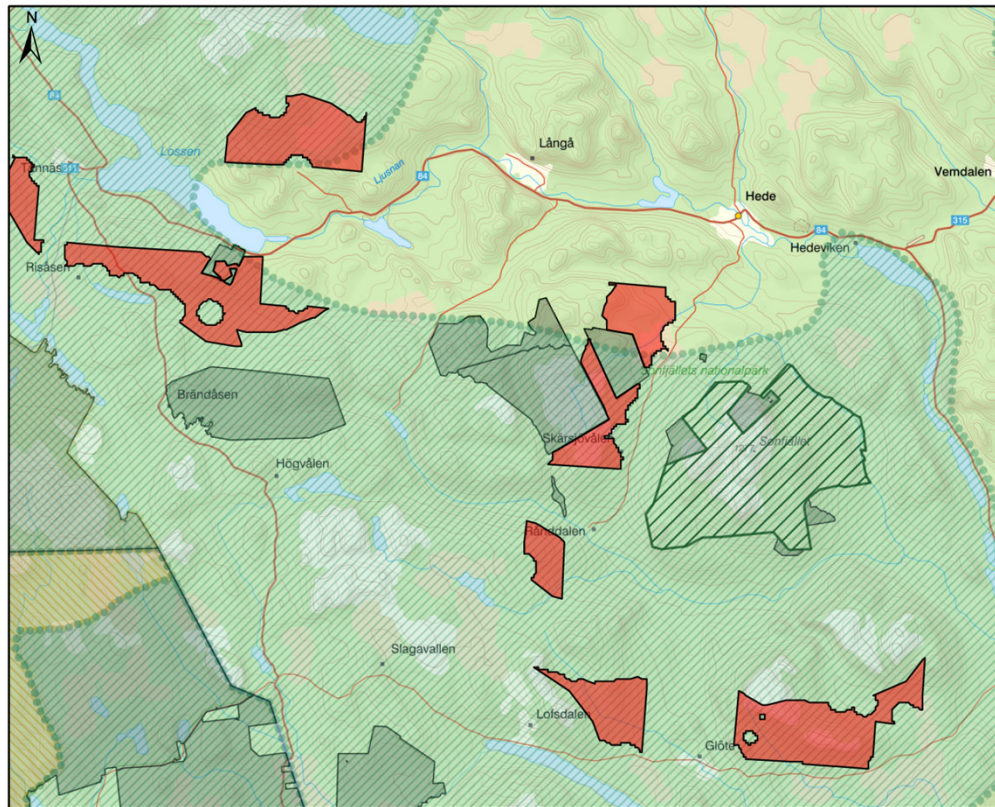
Länets kommuner

Bilagor

1. Utdrag ur karta med riksintresseanspråk för vindkraft, avgränsning mot skyddade områden
2. Karta med riksintresseanspråk vindkraft och riksintresse för rennäringen
3. Karta med riksintresseanspråk för vindkraft och riksintresse enligt 4 kap MB
4. Karta med riksintresseanspråk för vindkraft i fjällmiljön, Norrland
5. Lista av berörda områden av riksintresse för kulturmiljövård
6. Kommunernas yttrande, sammanfattning och original

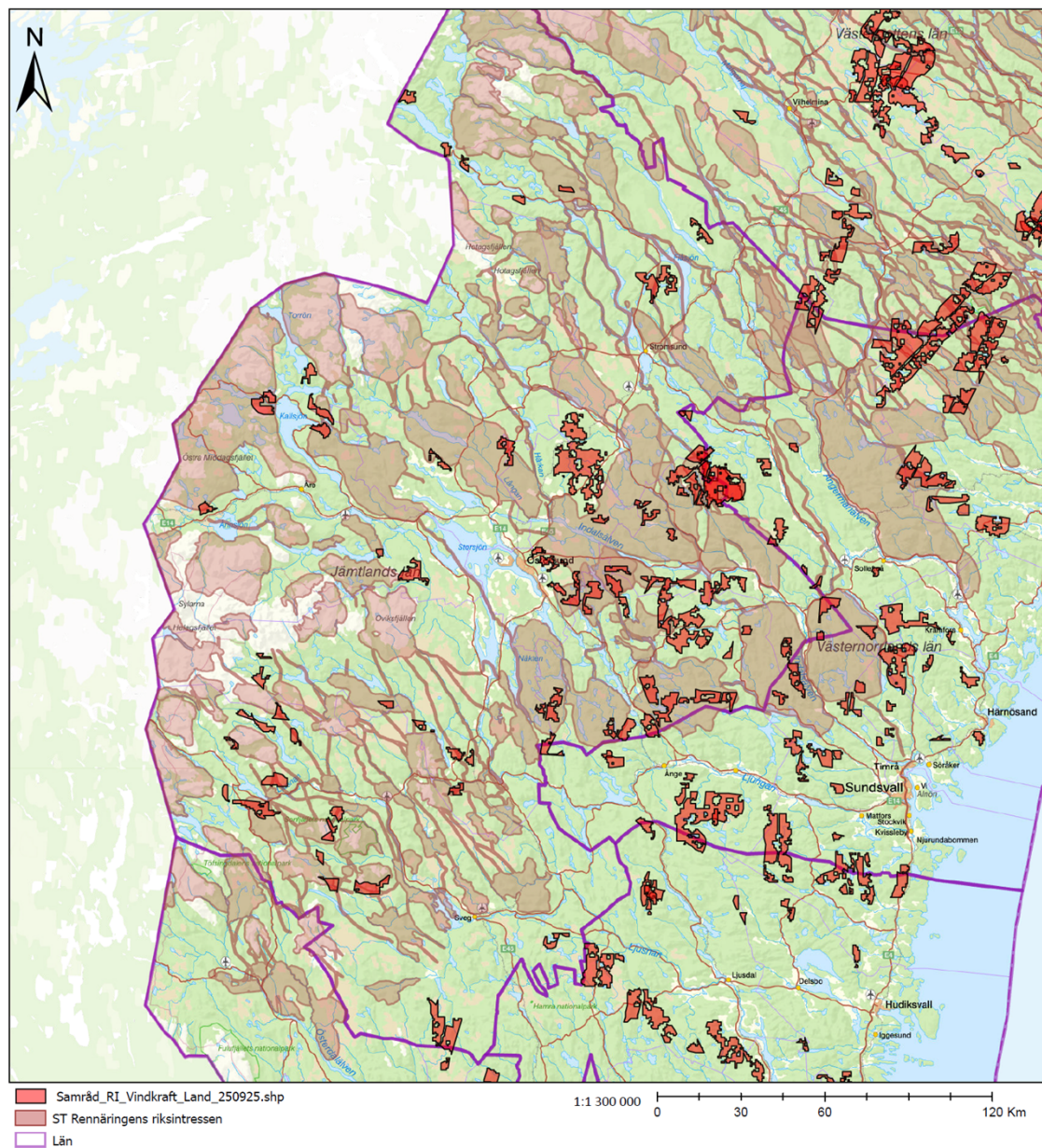
Bilaga 1

Utdrag ur karta med riksintresseanspråk för vindkraft,
avgränsning mot skyddade områden

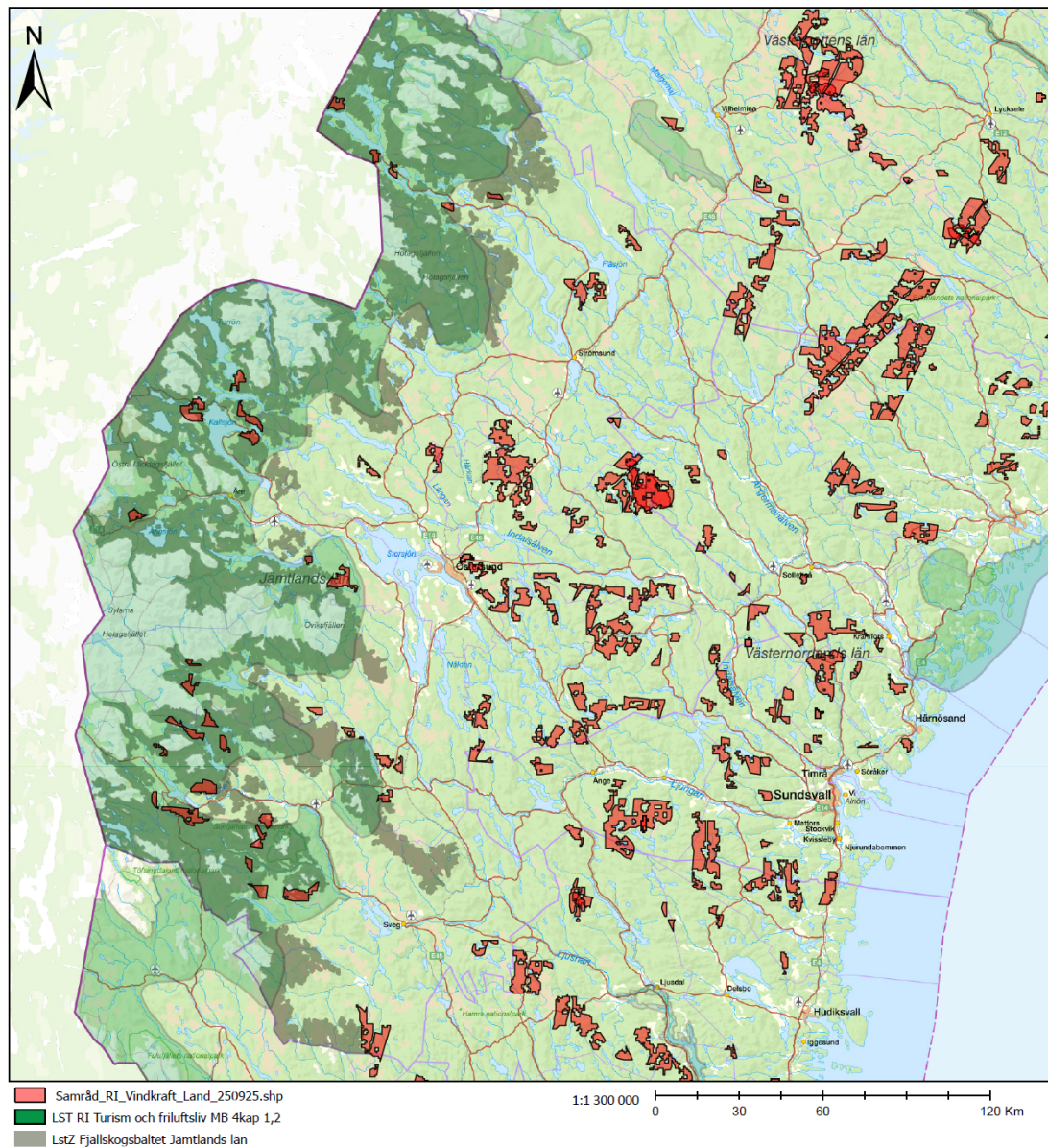


De utpekade områden (röd) gränsar direkt mot naturreservat (mörkgrön/grå). Flera områden ligger runt Sonfjällets nationalpark, det närmaste på cirka 3 km avstånd (skratterat grön).

Bilaga nr. 2 - Karta med riksintresseanspråk för vindkraft och riksintresse för rennäringen

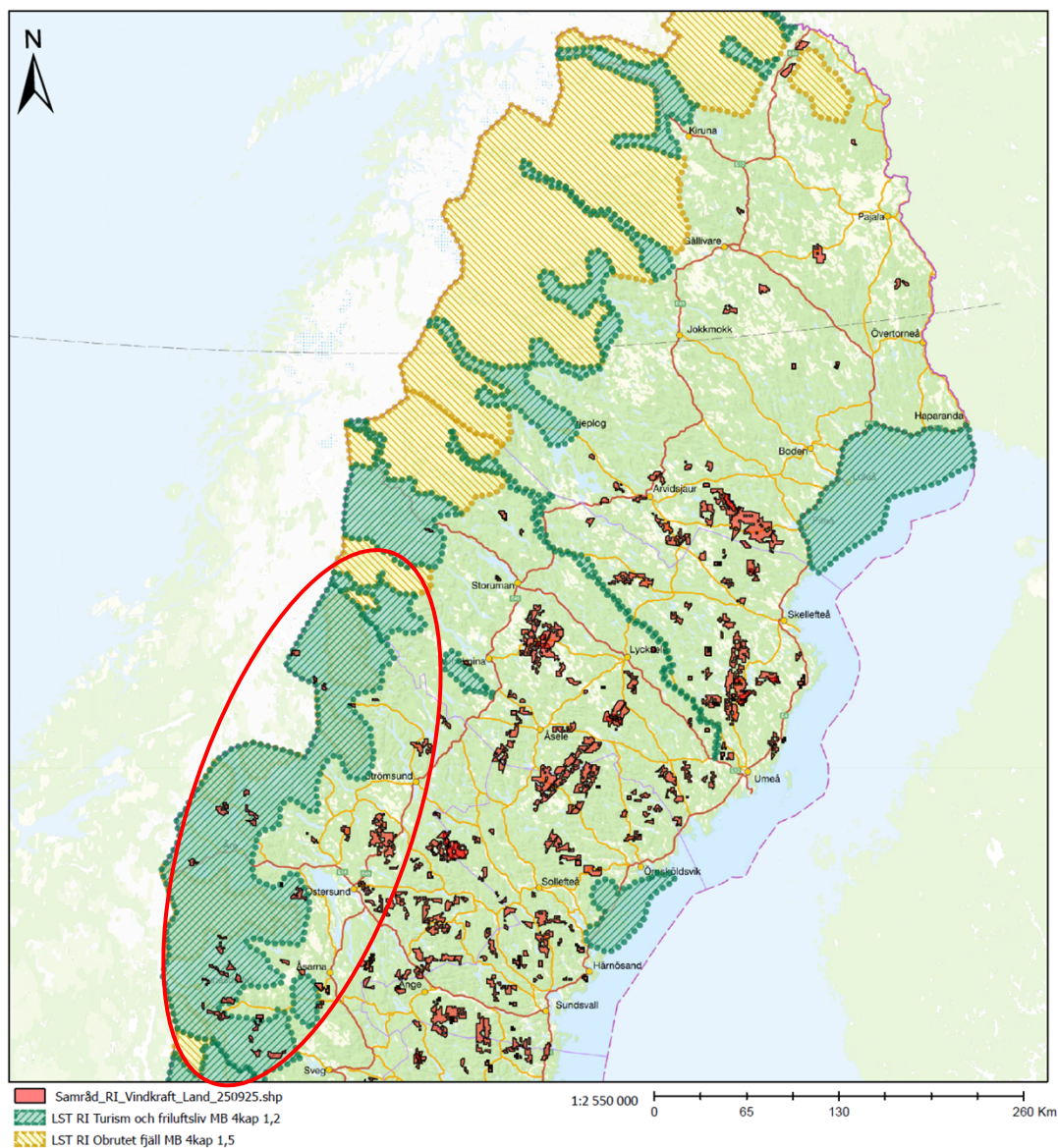


Bilaga nr. 3 - Karta med riksintresseanspråk och riksintresse enligt 4 kap MB



Det gröna området representerar gränsen till riksintresset för turism och det rörliga friluftslivet, 4 kap 2§ MB. Enligt länsstyrelsen borde området undantas från riksintresseanspråk på grund av olika samlade värden i fjällmiljön, bland annat naturvärden inom s.k. fjällskogsbältet (grå).

Bilaga nr.4 - Karta med riksintresseanspråk för vindkraft i fjällmiljön, Norrland



Nästan samtliga utpekade områden av riksintresse för vindkraft (röd) i fjällmiljö (skratterat grön och gul, riksintresse enligt 4 kap 2 och 5 §§) ligger inom Jämtlands län.

Bilaga nr. 5 - Lista av berörda områden av riksintresse för kulturmiljövård

Områden av riksintresse för kulturmiljövård som kan beröras av förslag till riksintresseanspråk för vindkraft:

- Lillhårdals kyrkby och fäbodområde Z63; viss form av påverkan på riksintresset kulturmiljö, i och med närheten av det nya förslaget till det befintliga riksintresset.
- Ängersjö kyrka; i och med närheten på det nya förslaget.
- Indalsälven i Östjämtland Z16; viss påverkan kan ske i och med att det är dikt an mot det befintliga riksintresset och går även in en bit i det.
- Storsjöbygden Z25, öster om Brunflo; kan få viss påverkan på riksintresset i och med närheten till varandra på det befintliga och det nya förslaget.
- Kyrkås – Lungre Z49; kan påverkas i och med närheten till det, dessutom kan Kyrkås gamla kyrka påverkas negativt.
- Offerdalsbygden Z23; påverkan kan ske då det ligger nära och att delar av det går in i det befintliga riksintresset.
- Trångbodarna – Nästån -Noret Z38; kan påverkas då det nya förslaget löper in i det befintliga riksintresseområdet.
- Borgvattnets kyrka; blir "omringad" av det nya förslaget.
- Köttsjöns kapell: Utblickarna ser ut att kunna påverkas negativt av det nya förslaget.

Bilaga nr. 6 - Kommunernas yttrande, sammanfattning och original

Bräcke kn

Kommunen uppmärksammar att riksintresset för rennäringsen inte har undantagits i analysen och hänvisar till sin översiktsplan där riksintresset för rennäringsen undantas från vindkraftsexploatering.

Bräcke kommun lyfter även andra faktorer som Energimyndigheten borde väga in i utpekandet, såsom lokal acceptans, hänsyn till kungsörn, ett större avstånd till bostäder, lokal planering m.m.

Bergs kn

Kommunen anser att hänsyn ska tas till inom vilket elområde behoven av en ökad elförsörjning finns och utefter det fördela den yta som krävs inom respektive elområde.

Kommunen uppmärksammar att riksintresset för rennäringsen inte har undantagits i analysen och uppmanar Energimyndigheten att korrigera detta.

Bergs kommun har genomfört en markanvändningsanalys som syftar till att se på möjligheten för olika intressen att samexistera med vindkraft. Kommunen konstaterar att majoriteten av de utpekade områden ligger inom områden där kommunens analys visar på små eller inga förutsättningar till samexistens med vindkraft. Vidare beskriver kommunen vilka intressekonflikter förekommer för varje område inom kommunen.

Härjedalens kn

Kommunen bedömer att utpekandet strider med kommunens vindkraftsplan och motsätter sig det för samtliga områden inom kommunen.

Kommunen anser att fördelning av riksintresseanspråk borde utgå från elbehov i resp. el-område och att det är fel att så mycket områden har pekats ut i elområde 2.

Krokoms kn

Kommunen lyfter att inom kommunen finns flera områden av riksintresse för rennäringsen och att rennäringsens riksintressen ska

ges högsta prioritet vid all planering och bedömning av vindkraftsetableringar. Kommunen föreslår ett minsta avstånd till bostäder på 1500 meter för vindkraftsverk.

Krokoms kommun uppmanar Energimyndigheten att revidera sitt förslag med större hänsyn till lokala förhållanden, samhällsacceptans, rennäring, ekologiska värden och rättvisa i den gröna omställningen.

Ragunda kn

Kommunen ställer sig kritisk till att utpekandet inte tar hänsyn till vart elbehovet finns och att majoriteten av områdena ligger inom elområde SE2.

Ragunda kommun lyfter även andra aspekter som riksintresse för rennäringen eller avstånd till bostäder på grund av bullerstörningar och hänvisar till vissa ställningstagande inom kommunens översiktsplan (antagen 2025)

Strömsunds kn

Strömsunds kommun hänvisar till de områden som pekas ut som lämpliga för vindkraft i sin översiktsplan och ställer sig emot vindkraft till exempel i fjällnära områden eller inom områden med utpekade motstående riksintressen. Kommunen anser ockdå att vindkraftsverk inte ska byggas närmare än 1000 meter från befintliga bostadshus.

Östersunds kn

Kommunen ställer sig kritisk till metoden inför utpekandet, av olika anledningar, till exempel på grund av behov av mer djupgående analyser, större bufferzoner kring skyddade områden samt oklarheter kring undantagna/ej undantagna riksintressen.

Kommunen skickar även en lista av utpekade riksintresseområden med en redogörelse för varje områdes respektive förutsättningar.

Nedan följer kommunernas yttrande i sin helhet.